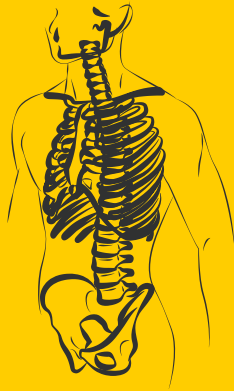


Formation Continue

Imagerie médicale Exploration

Université de Strasbourg

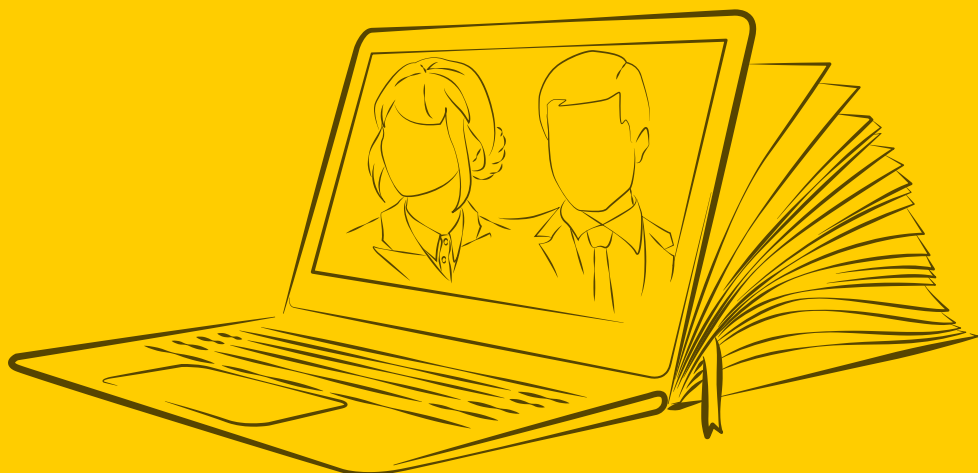


N° 2038

odpc

Organisme enregistré par l'Agence nationale du DPC
Retrouvez toute l'offre du DPC sur www.mardpc.fr

Toute notre offre DPC
sur : sfc.unistra.fr



Notre équipe à votre service

Anne-Marie Dechampesme

Responsable pôle développement des formations et DPC - am.dechampesme@unistra.fr

Aurélié Flèche - Chargée d'ingénierie de formation - a.fleche@unistra.fr

Karen Wendling - Chargée d'ingénierie de formation - k.wendling@unistra.fr

Sophie Guy - Coordinatrice formations - s.guy@unistra.fr

Laurence Kostyra - Coordinatrice formations - l.kostyra@unistra.fr

Joëlle Labarre - Coordinatrice formations - j.labarre@unistra.fr

Nathalie Meyer - Coordinatrice formations - n.meyer@unistra.fr

Sylvia Rubini - Coordinatrice formations - s.rubini@unistra.fr

- > Informations sur le Développement Professionnel Continu (DPC) 6

Diplômes

- > **Nouveau** DU Formateur en Santé numérique 7
- > **Nouveau** DU Compétences en santé numérique 8
- > DU MERM Expert d'Ingénierie appliquée en IRM (DU MIA-IRM) 9
- > Accompagnement à la Validation des Acquis de l'Expérience (VAE) 23

Stages

- > Anatomie et imagerie normale 10
- > Scanner à rayons X : comment optimiser les étapes, de l'acquisition au post-traitement ... 11
- > Comprendre l'imagerie par résonance magnétique 12
- > Trucs et astuces en IRM clinique 13
- > Le polytraumatisé en radiologie 14
- > Les fractures : avant, pendant et après l'ostéosynthèse 15
- > Imagerie de la tuberculose 17
- > Traitement des dispositifs médicaux réutilisables :
maîtriser le risque infectieux, des microorganismes aux prions 19
- > Initiation à l'hypnose : des bases de la pratique au traitement de l'anxiété 21
- > Index des mots clés 24

Vous trouverez un bulletin d'inscription en page 4 de ce catalogue

La totalité de notre offre de formation est accessible par internet sur : sfc.unistra.fr

L'Université de Strasbourg

- 55 000 étudiants et 13 000 stagiaires en formation continue
- 6 113 personnels dont 1 664 enseignants-chercheurs

La formation continue universitaire à l'Université de Strasbourg

Le SFC propose la gamme de formation continue universitaire la plus complète de France :

- 900 formations
- 1 équipe dédiée de près de 60 personnes

Pour découvrir le Service Formation Continue : sfc.unistra.fr

Nos solutions de formation

Nous proposons à chacun, entreprises et particuliers, des solutions souples et adaptées en fonction des besoins, pour se former à son rythme tout au long de la vie.

Les stages courts

Le SFC propose des stages courts en inter ou en intra.

Nous pouvons également construire des formations sur-mesure, dans tous les domaines de compétences de l'Université.

Les diplômes

Le SFC propose des diplômes nationaux, d'université et interuniversitaires. Nous accompagnons également l'inscription des stagiaires de formation continue dans tous les diplômes organisés pour la formation initiale par l'Université de Strasbourg (IFI : insertion en formation initiale).

Accueil des personnes en situation de handicap

Le Service de la vie universitaire – Mission handicap propose un dispositif d'accueil et d'accompagnement spécifique pour permettre aux personnes en situation de handicap de se former dans les meilleures conditions possibles. Toute demande d'adaptation peut être étudiée en amont de la formation, en fonction du besoin. *Merci de vous adresser à la correspondante handicap du SFC : Mme Françoise Boutigny (f.boutigny@unistra.fr)*

Pourquoi choisir le SFC pour se former ?

- 1er organisme de formation en Alsace
- 84% de satisfaction
- 90% de recommandation
- 7 experts en ingénierie de formation à votre écoute
- 12 coordinatrices-teurs de formation pour vous accompagner

Un organisme certifié

En référence à la loi n° 2018-771 du 5 septembre 2018 et conformément à l'article L6316-4 du code du travail, l'Université de Strasbourg, en tant qu'établissement d'enseignement supérieur, est réputée avoir satisfait à l'obligation de certification **Qualiopi** pour les quatre activités suivantes : formation, apprentissage, VAE et bilan de compétences.

Notre université figure sur la liste nationale référençant l'ensemble des organismes de formation qui ont obtenu une certification qualité (ou équivalent).

L'organisation mise en place au sein du Service Formation Continue bénéficie de l'expérience de plus de 25 ans de **certification ISO 9001**.

Pour plus de détails sur nos certifications : sfc.unistra.fr/decouvrir-le-sfc/certifications-homologation/

Notre **responsable qualité Pierre LINDEN** est à votre écoute :

Tel **03 68 85 49 20**

sfc-qualite@unistra.fr

Vous pouvez aussi nous faire part de vos réclamations sur : sfc-reclamation@unistra.fr

Des solutions adaptées

Le SFC développe des dispositifs en s'appuyant sur divers champs de recherche afin de proposer aux individus et organisations des solutions adaptées aux besoins.

Evaluer l'efficacité de nos formations

Toutes nos formations sont évaluées selon les niveaux 1 et 2 du modèle d'évaluation de l'efficacité des formations Kirkpatrick. Pour toutes nos formations sur-mesure, nous pouvons concevoir et mettre en place un dispositif complet de mesure de leur efficacité via notre offre IMPAKT. Les experts en ingénierie de formation du SFC, formés au système d'évaluation Kirkpatrick, se tiennent à votre disposition pour vous accompagner dans votre projet.

S'adapter au digital

Le SFC utilise une plateforme numérique adaptée aux formations continues à distance. Cet outil intuitif permet de mixer différentes modalités pédagogiques, d'échanger avec les intervenants et d'assurer un suivi personnalisé. Son ergonomie permet de maintenir la motivation et le travail collaboratif.

- Cours en direct et/ou enregistrés
- Travail individuel ou collaboratif
- Accès à des ressources pédagogiques
- Dépôt d'activités

Pass' Compétences Universitaire®


Il permet au salarié d'étaler son parcours sur plusieurs années (maximum 5 ans) afin de bénéficier de plus de souplesse dans le financement de la formation ainsi que dans sa vie professionnelle.


- Formations modulaires et capitalisables
- Personnalisation du parcours
- Intégration dans la formation d'une part d'enseignement à distance

Légende des fiches programme

 La formation vient d'intégrer notre offre.

 La formation est au format Pass'Compétences.

 La formation se déroule en présentiel.

 La formation se déroule à distance.

 Formation éligible au Compte Personnel de Formation (CPF).

Les modalités d'inscription

S'inscrire à un stage court

Vous pouvez vous inscrire à l'un de nos stages courts en utilisant le bulletin d'inscription sur la page suivante ou en ligne en suivant les instructions figurant sur le programme de la formation sur sfc.unistra.fr. Pour garantir une qualité d'organisation optimale, il est recommandé de le faire au moins 2 mois à l'avance. La prise en compte de l'inscription sera confirmée par écrit dans les jours suivant sa réception.

Un stagiaire ne doit jamais se présenter à un stage s'il n'a pas reçu de convocation. Ce document lui assure que la formation a effectivement lieu aux dates et lieux annoncés.

S'inscrire à un diplôme

Vous pouvez faire une demande de dossier de candidature auprès de la coordinatrice.teur en charge de la formation ou en suivant les instructions figurant sur le programme de la formation disponible sur notre site. Pour les diplômes en insertion en formation initiale (IFI), vous pouvez prendre contact avec le SFC et avec la scolarité de la composante pour les démarches de candidature. Pour télécharger un dossier de candidature ou prendre connaissance de nos conditions générales de vente : sfc.unistra.fr.

Les inscriptions multiples aux stages courts

Au-delà de deux stagiaires d'une même structure, nous accordons l'aménagement tarifaire suivant : **-10 %** pour le 3ème stagiaire et **-15 %** pour le 4ème et les suivants.

Bulletin d'inscription

A transmettre à : Service Formation Continue - Université de Strasbourg
21 rue du Maréchal Lefebvre 67100 STRASBOURG
 sfc-contact@unistra.fr

Toutes les informations sont indispensables à la prise en compte de votre commande

Stagiaire à inscrire

Nom Prénom Civilité Mme M
 Date de naissance / / Nom de naissance
 Fonction Service
 Entreprise ou organisme
 Adresse
 Code postal Ville
 Courriel (obligatoire pour la transmission du questionnaire d'évaluation et la communication avec le stagiaire)

 Tel Fax
 Cochez pour être informé des droits en tant que porteur d'un handicap

Titre de la formation

Référence

Date(s)

Organisme et adresse de facturation (si différents du stagiaire) à remplir impérativement au moment de l'inscription

.....

Nom et coordonnées du correspondant formation (mention obligatoire)

Nom Prénom Tel
 Courriel
 N° Siret _____ Code APE/NAF _____

Cocher ici si formation à l'initiative du salarié (CPF) ou formation hors temps de travail (plan de développement des compétences ou période de professionnalisation) pour édition par le SFC d'une convention tripartite

Partie à remplir impérativement au moment de l'inscription si la facture est à adresser à un OPCO.

Merci de joindre l'accord de prise en charge / subrogation.

Nom de l'opérateur de compétences (OPCO) :
 Adresse
 Code postal Ville
 Courriel
 Tel Fax
 Montant de la prise en charge par l'OPCO (mention obligatoire)
 Nom et coordonnées du correspondant formation (mention obligatoire)

Extrait des conditions générales de vente :

« Le bulletin doit être accompagné des modalités de règlement des frais de participation :

- lettre valant commande ou bon de commande (notamment pour les administrations)
- attestation de prise en charge (notamment en cas de financement par un OPCO). »

Le client déclare avoir pris connaissance des conditions générales de vente et du règlement intérieur (téléchargeables sur : <https://sfc.unistra.fr>) et les accepter sans réserve.

Lu et approuvé, Date Cachet et signature

Les informations recueillies sont indispensables pour assurer le suivi de votre inscription. La base légale de traitement de vos données est l'exécution d'un contrat (Article 6 (1) b. du RGPD). Pour en savoir plus : <https://sfc.unistra.fr/traitement-de-vos-donnees/>

Université de Strasbourg - Service Formation Continue - N° de déclaration d'activité : 4267 04090 67

Les financements possibles

Vous êtes salarié du secteur privé

Différentes solutions pour financer votre formation sont possibles :

→ Le Compte Personnel de Formation (CPF)

Le CPF remplace, depuis le 1er janvier 2019, le Droit Individuel à la Formation (DIF). Il est alimenté en euros (à hauteur de 500€ par an dans la limite de 5 000€). Le CPF est utilisable tout au long de la vie active même en période de chômage.

Pour mobiliser votre CPF, rendez-vous sur www.moncompteformation.gouv.fr

→ Le Projet de Transition Professionnelle (PTP)

Le PTP remplace, depuis le 1er janvier 2019, le Congé Individuel de Formation (CIF). Le PTP permet au salarié de s'absenter de son poste de travail afin de suivre une formation éligible au CPF et ayant pour but de changer de métier ou de profession. Le salarié est rémunéré pendant sa période de formation.

Pour en savoir plus, rendez-vous sur www.transitionspro.fr

→ Le Plan de Développement des Compétences (PDC)

Le PDC est établi par l'employeur. Si la formation est inscrite dans le PDC de l'entreprise, les frais liés sont pris en charge par l'OPCO ou l'entreprise dans les conditions négociées.

→ Reconversion ou promotion par alternance (Pro-A)

Ce dispositif peut être accordé par l'employeur sous certaines conditions. Il vise à favoriser, par une formation en alternance, l'évolution, la promotion professionnelle ou la reconversion des salariés, notamment les moins qualifiés.

Vous êtes demandeur d'emploi

Différentes solutions pour financer votre formation sont possibles :

→ Convention avec la Région Grand Est et France Travail

Sous certaines conditions, les demandeurs d'emploi peuvent bénéficier d'une prise en charge des frais de leur formation par la Région Grand Est ou France Travail. Ils peuvent percevoir une rémunération ou des indemnités pendant la période de formation. Pour plus d'informations, contactez votre conseiller France Travail.

→ Contrat de professionnalisation (en alternance)

Le demandeur d'emploi signe un contrat de travail avec une entreprise. Les frais de formation seront alors pris en charge par l'OPCO de l'entreprise.

→ Le Compte Personnel de Formation (CPF)

Vous exercez une activité libérale

Une prise en charge est possible par les fonds de financement de la formation : FIF-PL, FAF-PM, DPC,...

Vous êtes agent public

Les agents titulaires ou non bénéficient des mêmes droits que les salariés au titre du plan de développement des compétences et du CPF. Les droits pour le CPF public sont calculés en heures, l'agent doit faire une demande au service des ressources humaines de son établissement pour les mobiliser. Les agents de la fonction publique ont accès à un congé de formation professionnelle (CFP), ainsi qu'à des préparations aux concours et examens professionnels de la fonction publique. Les frais de formation ne sont pas systématiquement pris en charge.

Vous êtes intérimaire

Sous certaines conditions, les intérimaires peuvent bénéficier d'actions de formation professionnelle éventuellement financées par le Fonds d'assurance formation du Travail temporaire.

L'autofinancement

Si vous ne pouvez pas bénéficier d'une prise en charge des frais de formation, contactez le SFC pour une étude personnalisée.

A découvrir

Le SFC propose **9 autres catalogues thématiques**.

Pour commander le votre : sfc.unistra.fr

Le Développement Professionnel Continu (DPC) :

un dispositif de formation dédié aux professionnels de santé

Formation Continue

Université de Strasbourg

Permettre au professionnel de santé d'être acteur de sa formation, de favoriser les coopérations interprofessionnelles et le décloisonnement entre les différents modes d'exercices (ville, hôpital).

Les objectifs du DPC : amélioration de la qualité et de la sécurité des soins

- > Evaluation et amélioration des pratiques professionnelles et de gestion des risques
- > Maintien et actualisation des connaissances et des compétences
- > Prise en compte des priorités de santé publique

Chaque professionnel de santé doit suivre un parcours de DPC dans le cadre d'une obligation triennale, composé d'au moins 2 types d'actions :

- > Action cognitive (approfondissement des connaissances)
- > Action d'analyse des pratiques professionnelles
- > Gestion des risques (visant à identifier, évaluer et prioriser des risques relatifs aux activités d'un métier ou d'une organisation).

Une offre évaluée et contrôlée, mise en œuvre par des organismes de DPC

L'Agence nationale du DPC (ANDPC) met à disposition des professionnels une offre de programmes de DPC sur son site www.agencedpc.fr et propose un outil de gestion pour les libéraux sur www.mondpc.fr

Le Service formation continue de l'université de Strasbourg (SFC) est un organisme habilité à dispenser des actions de DPC depuis 2014, **enregistré auprès de l'ANDPC sous le numéro 2038**.

Nous dispensons des formations DPC pour les 5 catégories de professionnels de santé concernées : Médecins, Pharmaciens, Chirurgiens-dentistes, Sages-femmes et Para-médicaux.

Notre catalogue DPC en ligne est consultable sur notre site internet : sfc.unistra.fr

Les formations intra-établissements peuvent également bénéficier d'un agrément DPC.

Vos contacts au SFC:

Anne-Marie Dechampsme, Responsable Pôle développement des formations et DPC : sfc-dpc@unistra.fr
Sandra Grisinelli, Coordinatrice DPC : 03 68 85 49 98



Diplôme universitaire de formateur en Santé numérique (DU FSN)

anr®



La Région Grand Est



DIPLÔME D'UNIVERSITÉ

Durée : 25 jours (120 heures de cours en présentiel, 55 heures d'enseignement à distance)

Référence : LKA24-1577A
Du 07/10/24 au 12/09/2025

Sessions en présentiel
du 07/10 au 11/10/24
du 20/01 au 24/01/25
du 07/04 au 10/04/25
du 07/07 au 11/07/25
du 08/09 au 12/09/25

Inscription gratuite en 24/25, financée par le projet SENS

Lieu

Faculté de Médecine, maïeutique et sciences de la santé

4 Rue Kirschleger
67085 Strasbourg Cedex

Reinscriptions et inscriptions

Laurence KOSTYRA
Tél : 03 68 85 49 74
lkostyra@unistra.fr

Nature et sanction de la formation

Cette formation constitue une action d'adaptation et de développement des compétences. Elle permet l'obtention d'un diplôme d'université sous réserve de satisfaire aux modalités d'évaluation des connaissances et des compétences qui sont portées à la connaissance des stagiaires. La formation donne également lieu à la délivrance d'une attestation de participation.

Des évaluations au cours de la formation permettent de mesurer la satisfaction des stagiaires, notamment concernant l'atteinte des objectifs.

Cette formation a bénéficié d'une aide de l'Etat gérée par l'Agence Nationale de la Recherche au titre de France 2030 portant la référence "ANR-23-CMAS-0012".

PERSONNES CONCERNÉES ET PRÉ-REQUIS

Cette formation s'adresse :

- > aux enseignants qui interviennent auprès des publics destinés aux métiers de la santé souhaitant intégrer des techniques numériques à leur enseignement ou transmettre des connaissances en santé numérique
- > aux enseignants amenés à enseigner la santé numérique à des étudiants, des professionnels ou des citoyens
- > aux personnes amenées à développer des projets de recherche en santé numérique

Une certaine agilité numérique est attendue pour l'entrée dans ce diplôme. Un test d'auto positionnement sera à effectuer au moment du dépôt de candidature. Une expérience d'enseignement et/ou d'ingénierie de formation est souhaitable.

MODALITÉS D'ADMISSION

Campagne de recrutement en juin/juillet. Admission sur dossier à déposer sur la plateforme eCandidat de l'Université de Strasbourg, **service formation continue**: <https://ecandidat.unistra.fr/>

POINTS FORTS DE LA FORMATION

Un diplôme d'avant garde unique en France, réservé aux formateurs en santé.

Une formation dédiée à l'acquisition des compétences et des connaissances nécessaires pour exercer la fonction de formateur en santé numérique.

- 1. Répond aux besoins d'avenir de la santé numérique** : aligné avec la stratégie gouvernementale "Santé numérique" et le plan "France 2030" dans le contexte actuel de transformation numérique de la santé. Il prépare les professionnels de la santé à faire face aux enjeux technologiques, stratégiques, éthiques et sociologiques du domaine de la santé numérique.
- 2. Formation complète et pratique**: permet d'acquérir les compétences et connaissances nécessaires pour exercer la fonction de formateur en santé numérique. Au programme : ateliers pratiques, simulations, ingénierie pédagogique numérique.
- 3. Flexibilité et accessibilité** : accessible aux professionnels en activité. Son format hybride avec une grande partie en enseignement à distance (EAD) facilite la participation

COMPÉTENCES À L'ISSUE DE LA FORMATION

- > Evaluer les enjeux techniques, stratégiques, éthiques et sociologiques du développement du numérique en santé
- > Inscrire sa pratique dans le référentiel de compétences en santé numérique
- > Concevoir et mettre en œuvre les différentes étapes d'un dispositif de formation centré sur tous les aspects de la santé numérique en concertation avec les différents acteurs
- > Mettre en œuvre un projet / un projet de recherche en santé numérique en maîtrisant l'ensemble du processus réglementaire
- > Contribuer à la compréhension de l'évolution des problématiques de la santé numérique et proposer des réponses innovantes à leur apport
- > Accompagner des pairs ou des apprenants dans le développement de leurs compétences en santé numérique
- > Assurer une veille technologique et réglementaire

PROGRAMME

La fonction de formateur « santé numérique »

- > Historique et définition de la e-santé
- > Écosystème du numérique en santé, initiatives nationales et internationales en e-santé
- > Les enjeux du numérique et l'impact sur la transformation des organisations
- > Éthique, qualité des soins et sécurité du patient
- > Impact environnemental
- > Les différents acteurs de la e-santé
- > PIX Pro santé, Mon espace santé, Recherche en e-santé

Les techniques numériques dans l'enseignement

- > Ingénierie de formation, ingénierie pédagogique
- > Construire et animer une activité en e-learning
- > Accessibilité – ergonomie des ressources, droits d'auteur
- > Les logiciels de soutien pédagogique et de soutien au numérique
- > Gamification, jeux de rôle, simulation

Gestion de projet de santé numérique

- > La démarche portfolio
- > La mise en action d'un projet e-santé, les directives réglementaires et légales autour du projet e-santé
- > Les différentes étapes de l'élaboration d'une solution digitale
- > Dispositifs médicaux numériques de télésurveillance
- > Cybersécurité et identité numérique, la protection et la gestion des données
- > Analyse critique d'une intervention en e-santé

MÉTHODES ET RESSOURCES PÉDAGOGIQUES

Ce diplôme est organisé en trois blocs de compétences pour lesquels ont été repérées des situations d'apprentissage et d'évaluation. Chaque module est construit autour d'une famille de situations prévalentes. Les modalités (présentiel / distanciel) ont été définies en accord avec les acquis d'apprentissage ciblés. Les méthodes pédagogiques sont diverses, adaptées au contenu de la discipline et interactives : alternance de théorie et de pratique (cours magistraux, travaux dirigés, serious game...). Les supports communiqués sont variés : diaporamas, ressources bibliographiques...

CONTRÔLE DES CONNAISSANCES

La validation du diplôme sera conditionnée par l'assiduité en cours et par l'obtention d'une moyenne supérieure ou égale à 10/20 à l'épreuve d'évaluation, soutenu devant jury. Celle-ci consiste en :

- l'argumentation du développement des compétences développées dans la formation à l'aide du portfolio,
- la présentation d'une activité créée dans le cadre du DU.

ORGANISATION DE L'ENSEIGNEMENT À DISTANCE

Les sessions de formation à distance se déroulent sur une plateforme numérique privilégiant l'accompagnement pédagogique et l'assistance technique. Trois sessions à distance sont proposées en alternance avec le présentiel et permettent au stagiaire de consulter, à son rythme et selon la progression établie, un ensemble de ressources variées mises à disposition sur la plateforme. Elles impliquent également la réalisation de travaux et d'activités régulières afin de valider la progression et l'ancrage des connaissances (QCM, dépôts d'activités rédactionnelles ou travaux spécifiques en lien avec les attendus pédagogiques). Les conditions de réalisation de l'enseignement à distance seront fournies avant le démarrage de la formation. Une bonne connexion est nécessaire (recommandations techniques disponibles sur notre site internet et tutoriels mis à disposition).

RESPONSABLE SCIENTIFIQUE

Pr Erik-André SAULEAU - Praticien hospitalier Professeur des Universités (PU-PH) - 46-04 Biostatistiques, informatique Médicale et technologies de communication - Faculté de Médecine, Maïeutique et Sciences de la Santé, université de Strasbourg

INFORMATIONS COMPLÉMENTAIRES

Pour en savoir plus sur le projet SENS : <https://sens-sante-numerique.unistra.fr/>



Diplôme universitaire Compétences Numérique en Santé (DU CSN)

PERSONNES CONCERNÉES ET PRÉ-REQUIS

Cette formation s'adresse :

- > à tout professionnel de la santé diplômé
- > aux étudiants ayant au minimum un niveau Master 1 dans le domaine de la santé

Une certaine agilité numérique est attendue pour l'entrée dans ce diplôme. Un test d'auto positionnement Europass sera à effectuer au moment du dépôt de candidature, niveau intermédiaire demandé.

MODALITÉS D'ADMISSION

Campagne de recrutement d'octobre à janvier. Admission sur dossier à déposer sur la plateforme eCandidat de l'Université de Strasbourg, **service formation continue** : <https://ecandidat.unistra.fr>

POINTS FORTS DE LA FORMATION

Une formation dédiée à tous les professionnels de santé :

- > **Répond aux besoins d'avenir de la santé numérique** : aligné avec la stratégie gouvernementale "Santé numérique" et le plan "France 2030" dans le contexte actuel de transformation numérique de la santé. Il prépare les professionnels de la santé à faire face aux enjeux technologiques, stratégiques, éthiques et sociologiques du domaine de la santé numérique.
- > **Formation majoritairement à distance** : permet de maintenir son activité professionnelle, votre formation s'adapte à votre agenda.
- > **Parcours personnalisé** : d'une durée maximale de 3 années, ce diplôme vous permet de vous former à votre rythme.

COMPÉTENCES À L'ISSUE DE LA FORMATION

- > Analyser la transformation numérique en santé en intégrant les enjeux humains, écologiques et éthiques
- > Caractériser et traiter la donnée de santé en répondant de manière responsable à des obligations déontologiques, réglementaires et des enjeux éthiques
- > Intégrer une utilisation distanciée du numérique et prendre en compte les enjeux, les problématiques et la complexité d'une demande ou d'une situation afin de proposer des solutions adaptées et/ou innovantes
- > Intégrer de manière adaptée entre professionnels, avec l'usager, avec les aidants et accompagnants et avec les institutions et administrations en inscrivant sa pratique à travers les éléments du référentiel de compétence en santé numérique
- > Mettre en œuvre un projet / une recherche en santé numérique en maîtrisant l'ensemble du processus réglementaire

PROGRAMME

L'enseignement est constitué de 5 domaines. Chaque bloc de compétences dans un domaine progresse à travers trois niveaux : Débutant, Intermédiaire et Avancé. Il est nécessaire de valider un niveau pour passer au suivant. La validation du bloc complet a lieu en présentiel durant un atelier dédié.

Initiation à la santé numérique (15h) : Introduction à la santé numérique, L'information numérique au service de la santé, Enjeux et domaines de la e-santé

Données de santé (25h) :

- > Débutant : Fondamentaux des données de santé,
- > Intermédiaire : Application et traitement des données de santé,
- > Avancé : Exploitation et innovation des données de santé

Outils numériques en santé (27h) :

- > Débutant : Outils numériques en santé,
- > Intermédiaire : Intégration et optimisation des services soles,
- > Avancé : Recherche d'information probante en santé

Communication en Santé Numérique (27h) :

- > Débutant : Communication en Santé Numérique,
- > Intermédiaire : Interactions Professionnelles dans le Domaine de la Santé Numérique,
- > Avancé : Gestion de l'Identité Numérique en Santé

Cybersécurité (27h) :

- > Débutant : Les enjeux de la cybersécurité dans les établissements de santé,
- > Intermédiaire : Assurer la protection de l'établissement et des patients face aux cyber risques,
- > Avancé : Associer l'ensemble des personnels hospitaliers à la démarche de gestion des cyber risques

Télesanté (27h) :

- > Débutant : Cadre légal et réglementaire de la télesanté,
- > Intermédiaire : Typologie et risques de la télesanté, Bonnes pratiques pour la qualité et la sécurité des soins en télesanté,
- > Avancé : Conception et déploiement de projets de télesanté

MÉTHODES ET RESSOURCES PÉDAGOGIQUES

Une formation hybride pensée pour apprendre à son rythme, selon son niveau et ses objectifs, tout en adaptant son emploi du temps à ses activités personnelles et professionnelles. Les cours scénarisés favorisent l'auto-apprentissage et offrent divers supports : vidéos, bibliothèques numériques, infographies, podcasts, diaporamas sonorisés, articles scientifiques, etc. Les ressources incluent des jeux sérieux et de l'e-learning interactif avec des quiz, tests, études de cas et simulations.

CONTRÔLE DES CONNAISSANCES

L'évaluation formative comprendra différents types de tests à la fin de chaque module en ligne, ainsi que la participation aux séances en présentiel des travaux dirigés en atelier, et enfin une évaluation sommative réalisée à travers la constitution d'un portfolio.

Pour obtenir le diplôme, il est nécessaire de valider tous les exercices en ligne de chaque cours pour chaque module, de participer activement et de réussir les ateliers pratiques en présentiel, ainsi que de réaliser le portfolio.

ORGANISATION DE L'ENSEIGNEMENT À DISTANCE

Les sessions de formation à distance se déroulent sur la plateforme dédiée « Moodle SENS », qui permet un accompagnement pédagogique et une assistance technique adaptés.

Les cours seront constitués de ressources numériques variées mises à disposition sur la plateforme, que le stagiaire pourra consulter à son rythme, en accord avec une progression établie. Des activités régulières (QCM notamment) permettront de valider la progression et l'ancrage des connaissances (en plus des évaluations qui viennent sanctionner la réussite au diplôme). Un temps dédié mensuel en synchrone sera proposé afin de favoriser les échanges et le tutorat (modalités précisées en amont de la formation).

Les conditions de réalisation de l'enseignement à distance seront fournies avant le démarrage de la formation. Une bonne connexion internet est nécessaire (liste des recommandations techniques disponible sur notre site internet et tutoriels mis à disposition).

RESPONSABLE SCIENTIFIQUE

Pr Erik-André SAULEAU – Praticien hospitalier Professeur des Universités (PU-PH) – 46-04 Biostatistiques, informatique Médicale et technologies de communication – Faculté de Médecine, Maéutique et Sciences de la Santé, université de Strasbourg

LIENS UTILES

Pour en savoir plus sur le projet SENS : <https://sens-sante-numerique.unistra.fr/>

DIPLÔME D'UNIVERSITÉ

Durée : 17 heures de cours en présentiel, 148 heures d'enseignement à distance

Référence : LKA24-1682A

Dates : De février 2025 à février 2028

Pour le calendrier précis, nous contacter

Inscription gratuite en 24/25, financée par le projet SENS

Lieu

Faculté de Médecine, maéutique et sciences de la santé

4 Rue Kirschleger
67085 Strasbourg Cedex

Renseignements et inscriptions

Laurence KOSTYRA
Tél : 03 68 85 49 74

lkostyra@unistra.fr

Nature et sanction de la formation

Cette formation constitue une action d'adaptation et de développement des compétences. Elle permet l'obtention d'un diplôme d'université sous réserve de satisfaire aux modalités d'évaluation des connaissances et des compétences qui sont portées à la connaissance des stagiaires. La formation donne également lieu à la délivrance d'une attestation de participation.

Des évaluations au cours de la formation permettent de mesurer la satisfaction des stagiaires, notamment concernant l'atteinte des objectifs.

Cette formation a bénéficié d'une aide de l'État gérée par l'Agence Nationale de la Recherche au titre de France 2030 portant la référence "ANR-23-CMAS-0012".



DU MERM d'ingénierie appliquée en IRM (DU MIA-IRM)

DIPLÔME D'UNIVERSITÉ

Durée : 17 jours (71 heures de cours en présentiel, 46 heures d'enseignement à distance dont 2h de classes virtuelles)

En 2024/2025 :

Référence : NMR25-1386A

Module 1 : du 13 février au 9 mars 2025 (EAD) avec 1 classe virtuelle prévue le 13 février de 13h à 14h

Module 2 : du 10 au 13 mars 2025 (à Strasbourg)

Module 3 : du 1 au 5 avril 2025 (à Nancy)

Module 4 : du 22 avril au 31 mai 2025 (EAD) avec 1 classe virtuelle prévue le 30 mai 2025 de 13h à 14h

Module 5 (examen) : du 7 au 8 octobre 2025 (à Strasbourg)

Tarif

3250 €

Lieu

Faculté de Médecine, maïeutique et sciences de la santé

4 Rue Kirschlegler
67085 Strasbourg Cedex

Enseignements et inscriptions

Nathalie MEYER

Tél : 03 68 85 49 28

Sauf le mercredi
n.meyer@unistra.fr

Nature et sanction de la formation

Cette formation constitue une action d'adaptation et de développement des compétences. Elle permet l'obtention d'un diplôme d'université sous réserve de satisfaire aux modalités d'évaluation des connaissances et des compétences qui sont portées à la connaissance des stagiaires. La formation donne également lieu à la délivrance d'une attestation de participation. Des évaluations au cours de la formation permettent de mesurer la satisfaction des stagiaires, notamment concernant l'atteinte des objectifs.

PERSONNES CONCERNÉES ET PRÉ-REQUIS

Formation adressée spécifiquement aux manipulateurs en électroradiologie-médicale (MERM) diplômés (DE, DTS, ou diplôme étranger reconnu).

MODALITÉS D'ADMISSION

Les candidatures sont dématérialisées. Elles se dérouleront sur la plateforme "eCandidat" du 2 septembre au 15 novembre 2024 (<https://ecandidat.unistra.fr>).

L'admission définitive sera prononcée après examen des dossiers par l'équipe pédagogique à partir du 1er décembre 2024.

PRÉSENTATION ET POINTS FORTS DE LA FORMATION

Cette formation vise à former des manipulateurs en électroradiologie-médicale experts en IRM, capables de dialoguer efficacement avec les partenaires industriels, les praticiens et les acteurs de la recherche en se situant à l'interface entre l'ingénierie et la pratique clinique, grâce à des connaissances et compétences renforcées en ingénierie appliquée en IRM.

Les points forts :

- > Environnement pédagogique de haut-niveau, TP sur IRM bas-champs et champs-cliniques sur sites universitaires de pointe (Plateforme d'enseignement des techniques d'imagerie médicale de l'Université de Strasbourg, IHU de Strasbourg, laboratoire IADI et Healtis MRI safety Nancy),
- > Equipe pédagogique expérimentée et reconnue dans le domaine,
- > Formation mixte (à distance et sur site) avec de nombreux ateliers pratiques et des méthodes pédagogiques innovantes (jeux sérieux)

COMPÉTENCES À L'ISSUE DE LA FORMATION

- > Optimiser, au cas par cas, le choix des dispositifs, les paramètres des acquisitions IRM et dans une certaine mesure des protocoles afin de garantir la maîtrise de la qualité des examens réalisés.
- > Connaître et être capable d'évaluer les risques engendrés par les interactions entre les dispositifs médicaux et les ondes électromagnétiques de l'IRM et savoir agir dans différentes situations clefs.
- > Approfondir ses connaissances en radio-anatomie et en sémiologie IRM afin de collaborer de manière efficiente avec les partenaires médicaux.

PROGRAMME

- > **Module 1 (Enseignement à distance - 25h)** : Bases physiques – rappels et mise à niveau. L'objectif est ici de reprendre et de maîtriser les bases théoriques devant être connues par tout utilisateur régulier, non expert, en IRM (ressources à consulter avant le module 2).
- > **Module 2 (Strasbourg - 28h)** : Paramétrages et instrumentation. Ce module vise à développer ou renforcer un niveau d'expertise permettant une montée en compétences. Ce module fera appel à des exposés théoriques sur l'état de l'art des techniques, appuyés par des travaux pratiques en petit groupe sur différents appareils IRM. Afin de faciliter l'apprentissage, des ateliers utilisant des jeux sérieux seront mis en place.
- > **Module 3 (Nancy - 30h)** : Sécurité, applications avancée et recherche. Ce module vise à développer des connaissances pointues en matière de sécurité en IRM notamment vis à vis de la gestion des dispositifs médicaux. Ce module contiendra une part importante de théories techniques et juridiques liées à la sécurité en IRM (cahier des charges européen) et proposera des ateliers pratiques et des mises en situation. Un temps dédié à certains développements de recherche, et à son organisation sera proposé.
- > **Module 4 (Enseignement à distance - 25h)** : Radio-anatomie normale, images clefs à connaître. Ce module a pour objectif de former les MERM à un niveau radio-anatomique confirmé sur toutes les régions anatomiques explorées en IRM. Une présentation sur les images clefs à connaître (signes et pathologies) sera également proposée dans le but de faciliter les interactions et échanges avec les partenaires médicaux.
- > **Module 5 (Strasbourg - 13h)** : Evaluation et séminaire de fin de cycle.

MÉTHODES ET RESSOURCES PÉDAGOGIQUES

- > Exposés théoriques et enseignements à distance en asynchrone enrichi (quizz, capsules vidéos, ...)
- > Pratiques pédagogiques innovantes basées sur des jeux sérieux
- > Travaux dirigés et pratiques sur appareils IRM

Des documents pédagogiques sont remis aux participants pendant la formation.

CONTRÔLE DES CONNAISSANCES

Pour l'obtention du diplôme, les candidats doivent produire un mémoire et le soutenir à l'oral devant un jury.

ORGANISATION DE L'ENSEIGNEMENT À DISTANCE

Les sessions de formation à distance (modules 1 et 4) se déroulent sur une plateforme numérique privilégiant l'accompagnement pédagogique et l'assistance technique.

Eiles impliqueront de la part du stagiaire :

- > la consultation de ressources numériques variées mises à disposition sur la plateforme (vidéos, articles, etc.) et la réalisation de travaux et d'activités (OCM). Le stagiaire est libre de consulter ces ressources à son rythme, selon une progression pédagogique mise à disposition au démarrage de la formation
- > la participation à deux réunions en classe virtuelle (cours en direct avec micro et webcam)

Les conditions de réalisation de l'enseignement à distance seront fournies avant le démarrage de la formation. Il convient de disposer d'une bonne connexion internet ainsi que d'un micro et d'une webcam afin de pouvoir participer aux échanges lors de la classe virtuelle (les recommandations techniques concernant le matériel sont consultables sur notre site internet et des tutoriels sont mis à disposition avant le démarrage).

RESPONSABLE SCIENTIFIQUE

M. Jean-Philippe DILLENSEGER (Direction du DIU), Faculté de Médecine, Maïeutique et Sciences de la Santé- Université de Strasbourg.

Courriel : jp.dillenseger@unistra.fr

COORDINATEURS PÉDAGOGIQUES

M. Jean-Philippe DILLENSEGER, coordinateur des enseignements dispensés en enseignement à distance et à Strasbourg.
Mme Pauline LEFEBVRE, coordinatrice des enseignements délivrés à Nancy.

ANIMATION

Principaux formateurs : J.-P. Dillenseger, D. Vetter, P. Choquet, P.-E. Zorn ; G. Bierny (Strasbourg) / J. Felbinger, P. Lefebvre, G. Hossu, A. Kirsch (Nancy) / et intervenants experts.



Anatomie et imagerie normale

de l'abdomen, du thorax, du pelvis, de la face, de la base du crâne, du cou, des os et articulations

PERSONNES CONCERNÉES

Techniciens et manipulateurs en électroradiologie des Hôpitaux publics et privés.

PRÉ-REQUIS

La participation à cette formation ne nécessite pas de pré-requis spécifiques au regard du public auquel elle s'adresse.

COMPÉTENCES À L'ISSUE DE LA FORMATION

- > Maîtriser les connaissances anatomiques et radio-anatomiques de base nécessaires à la compréhension du caractère normal d'une image dans les différents domaines anatomiques.
- > Connaître ses applications pathologiques élémentaires.

PROGRAMME

Premier jour :

- > Imagerie normale du cerveau et de la moelle.
- > Imagerie ostéo-articulaire normale (standard TDM, IRM) (application à la pathologie).
- > Anatomie et imagerie normale du pelvis : échographie, TDM, IRM, avec étude de coupes anatomiques (application à la pathologie).
- > Imagerie de la base du crâne. TDM, IRM de l'oreille normale (application à la pathologie).
- > Imagerie normale de la face et du cou (apport du mode volumique) (application à la pathologie).

Deuxième jour :

- > Anatomie normale de l'abdomen : TDM, IRM, échographie avec étude de coupes anatomiques (application à la pathologie).
- > Imagerie normale du poumon et du médiastin : standard, TDM, IRM (application à la pathologie).
- > Imagerie normale des vaisseaux du thorax, de l'abdomen, de la tête et du cou : angiographie, angio TDM, angiographie par résonance magnétique (application à la pathologie).

MÉTHODES ET RESSOURCES PÉDAGOGIQUES

Exposés et enseignements dirigés.

Des ressources pédagogiques seront remises aux participants.

RESPONSABLE SCIENTIFIQUE

M. Guillaume BIERRY , Professeur à la Faculté de médecine, maïeutique et sciences de la santé, Service de Radiologie II, Hôpitaux Universitaires de Strasbourg - Hautepierre.
Courriel : laetitia.labbe@chru-strasbourg.fr

STAGE INTER ÉTABLISSEMENTS.

Durée : 2 jours

En 2024

Stage 1 - Réf. : NMR24-0296A
du 09 septembre 2024
au 10 septembre 2024

En 2025

Stage 1 - Réf. : NMR25-0296A
du 08 septembre 2025
au 09 septembre 2025

Tarif

845 €

Repas de midi pris en charge
par les organisateurs.

Lieu

Hôpital de Hautepierre -
Radiologie
1 Avenue Molière
67098 Strasbourg Cedex 2

CE STAGE NE PEUT PAS ÊTRE RÉALISÉ EN INTRA

Renseignements et inscriptions

Nathalie MEYER
Tél : 03 68 85 49 28
Sauf le mercredi
n.meyer@unistra.fr

Nature et sanction de la formation

Cette formation constitue une action d'adaptation et de développement des compétences.
Elle donne lieu à la délivrance d'une attestation de participation.
Une évaluation en fin de formation permet de mesurer la satisfaction des stagiaires ainsi que l'atteinte des objectifs de formation (connaissances, compétences, adhésion, confiance) selon les niveaux 1 et 2 du modèle d'évaluation de l'efficacité des formations Kirkpatrick.



Scanner à rayons X : Comment optimiser les étapes, de l'acquisition au post-traitement

STAGE INTER ÉTABLISSEMENTS

Durée : 2 jours

En 2025

Référence : NMP25-0490A
du 13 mars 2025
au 14 mars 2025

Tarif

845 €

Repas de midi pris en charge
par les organisateurs.

Lieu

Hôpital de Hautepierre
1 Avenue Molière
67200 Strasbourg

CE STAGE NE PEUT PAS ÊTRE RÉALISÉ EN INTRA

Renseignements et inscriptions

Nathalie MEYER

Tél : 03 68 85 49 28

Sauf le mercredi

n.meyer@unistra.fr

Nature et sanction de la formation

Cette formation constitue
une action d'adaptation et
de développement des
compétences.

Elle donne lieu à la délivrance
d'une attestation de
participation.

Une évaluation en fin de
formation permet de
mesurer la satisfaction des
stagiaires ainsi que l'atteinte
des objectifs de formation
(connaissances,
compétences, adhésion,
confiance) selon les niveaux
1 et 2 du modèle
d'évaluation de l'efficacité
des formations Kirkpatrick.

PERSONNES CONCERNÉES

Manipulateurs d'électroradiologie médicale.

PRÉ-REQUIS

La participation à cette formation ne nécessite pas de pré-requis spécifiques au regard du public auquel elle s'adresse.

COMPÉTENCES À L'ISSUE DE LA FORMATION

> Connaître les bases théoriques et pratiques permettant d'optimiser les acquisitions et le traitement de l'imagerie en scanner.

PROGRAMME

Approfondir les connaissances théoriques et pratiques en :

- > Bases physiques de l'acquisition par scanner.
- > Notion de qualité d'image, signal/bruit.
- > Techniques de reconstruction de l'image (itératif, rétroprojection).
- > Imagerie spectrale, scanner double énergie.

Optimisation pratique

- > Optimisation des doses et gestion de l'irradiation.
- > Optimisation de l'injection, revue des injecteurs.
- > Gestion des artefacts métalliques.

Post-traitement

- > Spécificité selon les organes (neuroradiologie, locomoteur, cardiaque, etc).
- > Techniques : VRT, MIP.
- > Présentation des différentes offres des constructeurs.

MÉTHODES ET RESSOURCES PÉDAGOGIQUES

Exposés théoriques.

Séances pratiques.

Table ronde.

Évaluation.

Un support pédagogique est remis à chaque participant.

RESPONSABLE SCIENTIFIQUE

M. Guillaume BIERRY, Professeur à la Faculté de médecine, maïeutique et sciences de la santé, Service de Radiologie II, Hôpitaux Universitaires de Strasbourg-Hautepierre.

Courriel : laetitia.labbe@chru-strasbourg.fr

ANIMATION

MM. Stéphane KREMER, Sébastien MOLIERE, Thibault WILLAUME, François LERSY, Seyyid BALOGLU, Guillaume BIERRY, Médecins et M. Jean-Philippe DILLENSEGER, Enseignant manipulateur en électroradiologie-médicale.



Comprendre l'imagerie par résonance magnétique

Faire face à l'IRM

PERSONNES CONCERNÉES

Techniciens et manipulateurs d'électro-radiologie médicale des hôpitaux publics et privés. Par extension, tout professionnel (scientifique...) amené à utiliser l'IRM et à concevoir les acquisitions. Cette session permet d'acquérir les bases indispensables à l'utilisation de cette technique grâce à un enseignement qui s'appuie sur l'état actuel des connaissances dans ce domaine.

PRÉ-REQUIS

La participation à cette formation ne nécessite pas de pré-requis spécifiques au regard du public auquel elle s'adresse.

COMPÉTENCES À L'ISSUE DE LA FORMATION

- > Expliquer avec ses mots les bases physiques de l'IRM et les aspects techniques de sa mise en œuvre
- > Reconnaître les familles de séquences, apprécier la qualité d'image, prendre en compte les contraintes de sécurité...
- > Identifier les applications cliniques de l'IRM et leurs limites

PROGRAMME

Cours théorique :

- > Bases physiques de l'IRM.
- > Localisation spatiale du signal.
- > La matériel.
- > Qualité de l'image en IRM.
- > Familles de séquences IRM.
- > Angio IRM.
- > Modalités pratiques.
- > Sécurité en IRM.

Applications pratiques :

- > Lien entre phénomène physique et paramètres d'acquisition.
- > Les éléments d'une interface de pilotage d'IRM.
- > Anatomie d'une machine IRM.

MÉTHODES ET RESSOURCES PÉDAGOGIQUES

- > Cours magistraux
- > Démonstrations pratiques par demi-journées
- > Jeux sérieux

Un support pédagogique est remis à chaque participant.

RESPONSABLE SCIENTIFIQUE

M. Philippe CHOQUET, Maître de Conférences des Universités – Praticien Hospitalier, UF6237 - Imagerie Préclinique, pôle d'imagerie, Hôpitaux Universitaires de Strasbourg - Hautepierre.

Courriel : pchoquet@unistra.fr

ANIMATION

M. Daniel VETTER, Président de l'association PROMI (Promotion des Méthodes d'Imagerie), Enseignant vacataire, Membre de la Commission IRM de l'AFPPE (Association Française du Personnel Paramédical d'Electroradiologie).

Courriel : association.promi@gmail.com

STAGE INTER
ÉTABLISSEMENTS.

Durée : 5 jours

En 2024

Stage 1 - Réf. : NMR24-0318A
du 22 septembre 2024
au 27 septembre 2024

En 2025

Stage 1 - Réf. : NMR25-0318A
du 22 septembre 2025
au 26 septembre 2025

Tarif

1700 € Pour toute
inscription avant le 31 juillet
2025.

Repas de midi pris en charge
par les organisateurs.
Nombre de participants
limité à 20.

Lieu

A confirmer

CE STAGE NE PEUT PAS
ÊTRE RÉALISÉ EN INTRA

Renseignements et inscriptions

Nathalie MEYER

Tél : 03 68 85 49 28

Sauf le mercredi

n.meyer@unistra.fr

Nature et sanction de la formation

Cette formation constitue
une action d'adaptation et
de développement des
compétences.

Elle donne lieu à la délivrance
d'une attestation de
participation.

Une évaluation en fin de
formation permet de
mesurer la satisfaction des
stagiaires ainsi que l'atteinte
des objectifs de formation
(connaissances,
compétences, adhésion,
confiance) selon les niveaux
1 et 2 du modèle
d'évaluation de l'efficacité
des formations Kirkpatrick.



Trucs et astuces en IRM clinique

STAGE INTER ÉTABLISSEMENTS

Durée : 3 jours

En 2025

Référence : NMR25-0955A

du 03 juin 2025

au 05 juin 2025

Tarif

1180 €

Repas de midi pris en charge

par les organisateurs.

Nombre de participants

limité à 15.

Lieu

Hôpital de Hautepierre

1 Avenue Molière

67200 Strasbourg

CE STAGE NE PEUT PAS ÊTRE RÉALISÉ EN INTRA

Renseignements et inscriptions

Nathalie MEYER

Tél : 03 68 85 49 28

Sauf le mercredi

n.meyer@unistra.fr

Nature et sanction de la formation

Cette formation constitue
une action d'adaptation et
de développement des
compétences.

Elle donne lieu à la délivrance
d'une attestation de
participation.

Une évaluation en fin de
formation permet de
mesurer la satisfaction des
stagiaires ainsi que l'atteinte
des objectifs de formation
(connaissances,
compétences, adhésion,
confiance) selon les niveaux
1 et 2 du modèle
d'évaluation de l'efficacité
des formations Kirkpatrick.

PERSONNES CONCERNÉES

Manipulateurs d'électroradiologie médicale.

PRÉ-REQUIS

La participation à cette formation ne nécessite pas de pré-requis spécifiques au regard du public auquel elle s'adresse.

PRÉSENTATION ET POINTS FORTS DE LA FORMATION

L'IRM a bénéficié ces dernières années de nombreux progrès techniques avec le développement de nouvelles séquences, de nouvelles techniques d'accélération de l'acquisition et de nouveaux outils de post-traitement. De plus les patients sont de plus en plus fréquemment porteurs de matériel médical implantable pouvant constituer une contre-indication relative voire absolue à la réalisation d'une IRM ou nécessitant certaines adaptations de séquences. Enfin, sont apparus depuis 10 ans des complications de l'injection de chélates de gadolinium comme la fibrose néphrogénique ou plus récemment des phénomènes de rétention en particulier cérébrale. Ceci a conduit à des modifications des pratiques.

Les points forts :

- > Approche très pratique en abordant des thématiques auxquelles sont confrontés les professionnels.
- > Mise en situation lors de travaux pratiques à la console d'acquisition et à la console de post traitement.

COMPÉTENCES À L'ISSUE DE LA FORMATION

- > Modifier les paramètres des séquences d'IRM (TR, TE, FOV, matrice, épaisseur de coupes, facteurs d'accélération ...) afin de les optimiser
- > Connaître les nouvelles séquences d'IRM (angio IRM, saturation de graisse, DIR, SWI, perfusion, spectroscopie...)
- > Connaître les conditions de réalisation d'une IRM face à la présence de matériaux médicaux implantables, une femme enceinte, une insuffisance rénale...
- > Connaître les principes de réalisation d'une IRM pour l'ensemble des régions anatomiques, et l'intérêt des différentes séquences d'IRM
- > Savoir réaliser les différents post traitements

PROGRAMME

1. Techniques

Rappel de base physique: TR, TE, TI, FOV, matrice et autre

Recettes de cuisine pour l'optimisation - Artéfacts en IRM

Contre-indications à l'IRM : Matériels implantés, femme enceinte, insuffisance rénale...

Séquences IRM : Diffusion, DIR, SWI

Les techniques d'accélération - La saturation de graisse

L'angiolum - L'IRM de Perfusion - La Spectroscopie - L'IRM fonctionnelle

2. Contraste

La place des produits de contraste gadolinium

3. Applications

Comment je fais une IRM cérébro-médullaire : quelle séquence pour quoi faire ?

Comment je fais une IRM abdomino-pelvienne : quelle séquence pour quoi faire ?

Comment je fais une IRM musculo-squelettique : quelle séquence pour quoi faire ?

Comment je fais une IRM mammaire : quelle séquence pour quoi faire ?

Comment je fais une IRM cardiaque : quelle séquence pour quoi faire ?

4. Travaux pratiques

Effet des modifications de paramètres avec exercices sur IRM.

Stations de post traitement : GE, Philips, Siemens.

Des ingénieurs d'application spécialistes des 3 constructeurs seront présents, ce qui permettra aux participants d'effectuer les travaux pratiques dans l'environnement auquel ils sont habitués sur leur lieu d'exercice.

MÉTHODES ET RESSOURCES PÉDAGOGIQUES

L'enseignement sera réalisé sous forme de cours magistraux et de travaux pratiques à la console d'IRM ou à la console de post traitement. Un support de cours sera remis aux participants.

RESPONSABLE SCIENTIFIQUE

M. Stéphane KREMER, Professeur de Radiologie, Service de Radiologie 2, Hôpitaux Universitaires de Strasbourg - Hautepierre

Courriel : stephane.kremer@chru-strasbourg.fr

ANIMATION

Pr. Stéphane KREMER, Pr. Mickaël OHANA, Dr. Paulo LOUREIRO DE SOUSA, Dr. François-Daniel ARDELLIER, Dr. Seyyid BALOGLU, Dr. Caroline BUND, Dr. Sébastien MOLIERE, Dr. Thibault WILLAUME, Dr. Agathe CHAMMAS, M. Pierre-Emmanuel ZORN, M. Jean-Philippe DILLENSEGER.



Le polytraumatisé en radiologie

PERSONNES CONCERNÉES

Techniciennes et techniciens en imagerie médicale des hôpitaux publics et privés.

PRÉ-REQUIS

La participation à cette formation ne nécessite pas de pré-requis spécifiques au regard du public auquel elle s'adresse.

COMPÉTENCES À L'ISSUE DE LA FORMATION

- > Maîtriser les connaissances techniques anatomiques et pathologiques principales permettant un examen morphologique efficace et rapide lors d'une tomodensitométrie d'un polytraumatisé.

PROGRAMME

1er jour :

- > Imagerie du cerveau et de la moelle (tomodensitométrie volumique, place de l'IRM).
- Des travaux dirigés sur dossiers terminent la matinée.
- > Imagerie ostéoarticulaire tomodensitométrique dans le cadre d'un polytraumatisme (ceinture scapulaire, pelvienne, rachis).
- Des lectures de dossiers terminent l'après midi à 17 h.

2ème jour :

- > Imagerie de la base du crâne et de la face. Tomodensitométrie des fractures le plus souvent rencontrées.
- > Imagerie viscérale, abdominale et pelvienne.
- > Apport des techniques volumiques, pour quels résultats.
- Des travaux dirigés sur dossiers terminent la matinée.
- > Imagerie tomodensitométrique du thorax traumatique. Indications, techniques, résultats.
- > Imagerie vasculaire du polytraumatisé : place respective de la TDM et de l'angiographie par cathétérisme.

MÉTHODES ET RESSOURCES PÉDAGOGIQUES

Exposés et enseignements dirigés.
Un support pédagogique est remis à chaque participant.

RESPONSABLE SCIENTIFIQUE

M. Guillaume BIERRY, Professeur à la Faculté de médecine, maïeutique et sciences de la santé, Service de Radiologie II, Hôpitaux Universitaires de Strasbourg Hautepierre.
Courriel : laetitia.labbe@chru-strasbourg.fr

STAGE INTER ÉTABLISSEMENTS.

Durée : 2 jours

En 2025

Référence : NMR25-0423A
du 09 juin 2025
au 10 juin 2025

Tarif

845 €
Repas de midi pris en charge
par les organisateurs.

Lieu

Hôpital de Hautepierre
1 Avenue Molière
67200 Strasbourg

STAGE INTRA ÉTABLISSEMENT : NOUS CONSULTER

Renseignements et inscriptions

Nathalie MEYER
Tél : 03 68 85 49 28
Sauf le mercredi
n.meyer@unistra.fr

Nature et sanction de la formation

Cette formation constitue une action d'adaptation et de développement des compétences.
Elle donne lieu à la délivrance d'une attestation de participation.
Une évaluation en fin de formation permet de mesurer la satisfaction des stagiaires ainsi que l'atteinte des objectifs de formation (connaissances, compétences, adhésion, confiance) selon les niveaux 1 et 2 du modèle d'évaluation de l'efficacité des formations Kirkpatrick.



Les fractures : avant, pendant et après l'ostéosynthèse

STAGE INTER ÉTABLISSEMENTS.

Durée : 3 jours

En 2024

Stage 1 - Réf. : JLE24-0433A
du 07 octobre 2024
au 09 octobre 2024

En 2025

Stage 1 - Réf. : JLE25-0433A
du 13 octobre 2025
au 15 octobre 2025

Tarif

1180 € Pour toute
inscription avant le 31 juillet
2025.

Repas de midi pris en charge
par les organisateurs.
Nombre de participants
limité à 20.

Lieu

Université de Strasbourg -
Service Formation Continue
21 Rue du Maréchal
Lefebvre
67100 Strasbourg

CE STAGE NE PEUT PAS ÊTRE RÉALISÉ EN INTRA

Renseignements et inscriptions

Joëlle LABARRE
Tél : 03 68 85 49 23

Sauf le vendredi après-midi
j.labarre@unistra.fr

Nature et sanction de la formation

Cette formation constitue
une action d'adaptation et
de développement des
compétences.

Elle donne lieu à la délivrance
d'une attestation de
participation.

Une évaluation en fin de
formation permet de
mesurer la satisfaction des
stagiaires ainsi que l'atteinte
des objectifs de formation
(connaissances,
compétences, adhésion,
confiance) selon les niveaux
1 et 2 du modèle
d'évaluation de l'efficacité
des formations Kirkpatrick.

PERSONNES CONCERNÉES

Cette action de formation est ouverte en priorité aux Infirmières de services de traumatologie et de médecine physique et rééducation, kinésithérapeutes, manipulateurs d'électroradiologie ou toute personne concernée par les techniques d'ostéosynthèse.

PRÉ-REQUIS

La participation à cette formation ne nécessite pas de pré-requis spécifiques au regard du public auquel elle s'adresse.

POINTS FORTS

- > Possibilité de manipuler des dispositifs implantables de traitement des fractures.
- > Possibilité d'effectuer des implantations sur os sec.
- > Encadrement par des professionnels rompus aux techniques d'ostéosynthèse.

COMPÉTENCES À L'ISSUE DE LA FORMATION

- > Expliquer les différents montages permettant la prise en charge des fractures : ostéosynthèse par matériel centromédullaire, plaques, arthroplasties.
- > Replacer ces interventions dans la prise en charge plus globale pré et post opératoire.
- > Distinguer les prises en charge particulières, chez l'enfant, le sujet âgé et en cas de fracture pathologique.
- > Être partie prenante dans les techniques de rééducation précoce après fracture.

PROGRAMME

Cours théoriques sur les thèmes suivants :

- > Préparation de l'opéré traumatisé.
- > Principes biomécaniques de l'ostéosynthèse.
- > Les différentes techniques : ostéosynthèse par plaque, enclouage centromédullaire et verrouillage, fixation externe, arthroplasties.
- > Techniques mini-invasives.
- > L'ostéosynthèse du rachis.
- > Gestion des lésions des parties molles.
- > Les traumatismes de la main.
- > L'ostéosynthèse de l'enfant.
- > Principes de rééducation précoce.
- > L'orientation du patient.

MÉTHODES ET RESSOURCES PÉDAGOGIQUES

- > Exposés théoriques.
- > Présentations vidéo.
- > Travaux pratiques sur os secs.

Un support pédagogique est remis aux participants.

RESPONSABLES SCIENTIFIQUES

M. Philippe ADAM, Professeur à la Faculté de médecine, maïeutique et sciences de la santé, Chirurgien, Service de Chirurgie Orthopédique et de Traumatologie, Hôpitaux Universitaires de Strasbourg-Haute-pierre.

M. François BONNOMET, Professeur à la Faculté de médecine, maïeutique et sciences de la santé, Chirurgien, Service de Chirurgie Orthopédique et de Traumatologie, Hôpitaux Universitaires de Strasbourg-Haute-pierre.

Courriel : philippe.adam@chru-strasbourg.fr

ANIMATION

L'équipe chirurgicale : MM. Philippe ADAM, David BRINKERT, Matthieu EHLINGER, Mme Stéphanie GOUZOU, MM. Ludovic SCHNEIDER, Yves NTLIKINA, en collaboration avec l'équipe soignante du Service de Chirurgie Orthopédique et de Traumatologie des Hôpitaux Universitaires de Strasbourg-Haute-pierre.

Le réseau Alumni

Formation Continue

Université de Strasbourg

Vous êtes diplômé de l'Université de Strasbourg ou faites partie de son personnel ?

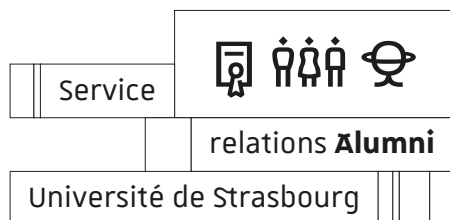
Rejoignez son réseau Alumni

Etre membre du réseau Alumni vous permet :

- > De développer votre réseau professionnel
- > D'être convié à des événements spécifiques
- > De vous impliquer dans notre programme de parrainage
- > De bénéficier d'une exonération de 10 à 30% pour toute inscription à l'une de nos formations*

* Valable dans le cadre d'une inscription et d'un financement à titre personnel, sous réserve que le budget global de la formation permette d'accorder cette réduction (dossier d'exonération pour la commission d'attribution à demander au SFC).

Contact :



Service Relations Alumni
 3-5 rue de l'Université 67000 Strasbourg
contact@alumni.unistra.fr
 Tel +33 (0)3 68 85 68 95



Imagerie de la tuberculose

STAGE INTER ÉTABLISSEMENTS.

Durée : 2 jours

En 2025

Stage 1 - Réf. : JLE25-0378A
du 06 octobre 2025
au 07 octobre 2025

En 2026

Stage 1 - Réf. : JLE26-0378A
du 05 octobre 2026
au 06 octobre 2026

Tarif

845 € Pour toute inscription
avant le 31 juillet 2025.

Lieu

Université de Strasbourg -
Service Formation Continue
21 Rue du Maréchal
Lefebvre
67100 Strasbourg

STAGE INTRA ÉTABLISSEMENT : NOUS CONTACTER

Renseignements et inscriptions

Jocèle LABARRE
Tél : 03 68 85 49 23
Sauf le vendredi après-midi
j.labarre@unistra.fr

Nature et sanction de la formation

Cette formation constitue
une action d'adaptation et
de développement des
compétences.
Elle donne lieu à la délivrance
d'une attestation de
participation.
Une évaluation en fin de
formation permet de
mesurer la satisfaction des
stagiaires ainsi que l'atteinte
des objectifs de formation
(connaissances,
compétences, adhésion,
confiance) selon les niveaux
1 et 2 du modèle
d'évaluation de l'efficacité
des formations Kirkpatrick.

PERSONNES CONCERNÉES

Cette formation s'adresse en priorité aux médecins des centres de lutte antituberculeuse, des permanences d'accès aux soins, des unités sanitaires de niveau 1 dispositif soins somatiques, médecins du travail des personnels sociaux et soignants, manipulateurs d'électroradiologie.

PRÉ-REQUIS

La participation à cette formation ne nécessite pas de pré-requis spécifiques au regard du public auquel elle s'adresse.

COMPÉTENCES À L'ISSUE DE LA FORMATION

- > Se familiariser avec les aspects radiographiques de la tuberculose pulmonaire active et séquellaire amenés à être rencontrés dans le cadre du dépistage.
- > Savoir évoquer les diagnostics différentiels d'anomalies radiographiques suspects de tuberculose dans le cadre du dépistage.
- > Connaître les examens d'imagerie appropriés en cas de suspicion de tuberculose extra-pulmonaire.
- > Avoir un aperçu de l'évolutivité d'une tuberculose pulmonaire et extra-pulmonaire en cours de traitement.

PROGRAMME

Étape 1 : Mise à jour des connaissances

- > Evaluation des connaissances acquises par l'expérience et la formation initiale dans les activités professionnelles avant la formation.
- > La radio-anatomie normale et pathologique des principales localisations de la tuberculose.
- > Les aspects à l'imagerie de la tuberculose pulmonaire et extra-pulmonaire de l'adulte et de l'enfant.

Étape 2 : Analyse de pratiques, études de cas

MÉTHODES ET RESSOURCES PÉDAGOGIQUES

- > Exposés.
- > Démonstrations d'imagerie.
- > Etudes de cas cliniques et exercices d'apprentissage.
- > Discussions, échanges entre professionnels de santé.

Un support pédagogique est remis aux participants.

RESPONSABLES SCIENTIFIQUES

M. Frédéric DE BLAY, Professeur à la Faculté de médecine, maïeutique et sciences de la santé et M. Loïc KASSEGNE, Praticien Hospitalier en Pneumologie des Hôpitaux Universitaires de Strasbourg, Médecin coordinateur du CLAT Alsace Nord, Coordinateur du groupe Migrants du Réseau national des Centres de lutte antituberculeuse, Comité de suivi du programme national de lutte antituberculeuse.

Courriel : loic.kassegne@chru-strasbourg.fr

ANIMATION

M. Alessio IMPERIALE, Médecin, Service de biophysique et médecine nucléaire, Hôpital de Hautepierre, Mme Mi Young JEUNG, Médecin, Service d'imagerie viscérale et cardio-vasculaire, Nouvel hôpital civil, M. Jean LE GRUSSE, Médecin, Centre de lutte antituberculeuse, Hôpital Joseph Ducuing de Toulouse, M. Loïc KASSEGNE, Praticien Hospitalier en Pneumologie des Hôpitaux Universitaires de Strasbourg, Médecin coordinateur du CLAT Alsace Nord, Coordinateur du groupe Migrants du Réseau national des Centres de lutte antituberculeuse, Comité de suivi du programme national de lutte antituberculeuse.

Formation Continue

Université de Strasbourg

Accueil des personnes en situation de handicap

Le Service de la vie universitaire – Mission handicap propose un dispositif d'accueil et d'accompagnement spécifique pour permettre aux personnes en situation de handicap de se former dans les meilleures conditions possibles.

Toute demande d'adaptation peut être étudiée en amont de la formation, en fonction du besoin.

Merci de vous adresser à la correspondante handicap du SFC :

Mme Françoise Boutigny

f.boutigny@unistra.fr



Traitement des dispositifs médicaux réutilisables : maîtriser le risque infectieux, des microorganismes aux prions

INTER ÉTABLISSEMENTS

Durée : 3 jours

En 2025

Référence : SRI25-0044A
du 26 février 2025
au 28 février 2025

La formation a lieu chaque
année à la même période

Tarif

1180 €

Repas de midi pris en charge
par les organisateurs.

Lieu

Université de Strasbourg -
Service Formation Continue
21 Rue du Maréchal
Lefebvre
67100 Strasbourg

CE STAGE NE PEUT PAS ÊTRE RÉALISÉ EN INTRA

Renseignements et inscriptions

Sylvia RUBINI
Tél : 03 68 85 49 22
Sauf le mercredi
s.rubini@unistra.fr

Nature et sanction de la formation

Cette formation constitue
une action d'adaptation et
de développement des
compétences.
Elle donne lieu à la délivrance
d'une attestation de
participation.

Une évaluation en fin de
formation permet de
mesurer la satisfaction des
stagiaires ainsi que l'atteinte
des objectifs de formation
(connaissances,
compétences, adhésion,
confiance) selon les niveaux
1 et 2 du modèle
d'évaluation de l'efficacité
des formations Kirkpatrick.

PERSONNES CONCERNÉES

Responsables techniques, Cadres, Infirmier(e)s, Aide-soignant(e)s et toute personne concernée par le nettoyage et/ou la désinfection des dispositifs médicaux.

PRÉ-REQUIS

La participation à cette formation ne nécessite pas de pré-requis spécifiques au regard du public auquel elle s'adresse.

COMPÉTENCES À L'ISSUE DE LA FORMATION

> Maîtriser les différentes étapes du traitement des dispositifs médicaux réutilisables, en conformité avec le contexte réglementaire actuel.

PROGRAMME

Acquisition de connaissances

Les bonnes pratiques de désinfection.
Cadre réglementaire et référentiel : circulaires, recommandations.
Classement des dispositifs médicaux et niveaux de traitement requis.
Définitions :

- > prédésinfection
- > désinfection
- > stérilisation

Produits pour la prédésinfection et la désinfection :

- > détergent
- > détergent-désinfectant
- > désinfectant
- > nouveaux produits prionicides

Critères de choix des produits en fonction de leur usage.

Cas particuliers de la gestion du risque prions :

- > anesthésie-réanimation
- > endoscopie (digestif et bronchique)
- > cystoscopie
- > ETO
- > matériel d'ophtalmologie
- > sondes endocavitaires

Etude de cas pratiques

Analyse de dossier scientifique dans le cadre du choix d'un produit désinfectant.
Exemples pratiques de désinfection selon le niveau de risque infectieux et la nature du DM.
Analyse de la gestion d'une alerte prion
Choix des produits détergents et désinfectants
Exemples pratiques de traitement des endoscopes
Discussions et échanges entre participants sur leurs pratiques professionnelles.

MÉTHODES ET RESSOURCES PÉDAGOGIQUES

Alternance d'exposés théoriques, de partages d'expériences et d'études de cas. Un support de formation sera remis aux participants sous format numérique au début de la formation.

RESPONSABLE SCIENTIFIQUE

Dr. Thierry LAVIGNE, Maître de conférences de l'Université de Strasbourg. Praticien Hospitalier, responsable du Service d'Hygiène Hospitalière des Hôpitaux Universitaires de Strasbourg.
Courriel : thierry.lavigne@chru-strasbourg.fr

Consultez notre offre en ligne

Formation Continue

Université de Strasbourg

Nos **900 formations** sont accessibles en ligne :

sfc.unistra.fr



Initiation à l'hypnose: des bases de la pratique au traitement de l'anxiété

INTER ÉTABLISSEMENTS

Durée : 7 jours (49 heures de cours en présentiel)

En 2024/2025

Référence : SGY25-01541A

Du 13 au 16 janvier 2025

et du 4 au 6 février 2025

Tarif

2520 € pour une inscription au stage court. Repas de midi pris en charge par les organisateurs.

1831 € dans le cadre du Pass'Compétences.

Lieu

Université de Strasbourg - Service Formation Continue
21 Rue du Maréchal Lefebvre
67100 Strasbourg

STAGE INTRA : NOUS CONSULTER

Renseignements et inscriptions

Sophie GUY

Tél : 03 68 85 49 92

Sauf les vendredis

s.guy@unistra.fr

Nature et sanction de la formation

Cette formation constitue une action d'adaptation et de développement des compétences.

Elle donne lieu à la délivrance d'une attestation de participation.

Une évaluation en fin de formation permet de mesurer la satisfaction des stagiaires ainsi que l'atteinte des objectifs de formation

(connaissances, compétences, adhésion, confiance) selon les niveaux 1 et 2 du modèle d'évaluation de l'efficacité des formations Kirkpatrick.

Pass'Compétences Universitaire

Ce stage constitue un module du diplôme Initiation pratique à l'hypnose et traitement de l'anxiété.

Chaque module de ce diplôme peut être suivi et validé séparément, permettant ainsi d'obtenir le diplôme en 2 à 5 ans.

PERSONNES CONCERNÉES

Médecins, psychologues, infirmières, infirmières-anesthésistes, masseurs-kinésithérapeutes, aides-soignants et manipulateurs en électroradiologie.

PRÉ-REQUIS

La participation à cette formation ne nécessite pas de pré-requis spécifiques au regard du public auquel elle s'adresse.

COMPÉTENCES À L'ISSUE DE LA FORMATION

- > Préparer une séance par une anamnèse spécifique.
- > Démarrer une séance.
- > Conduire une thérapie hypnotique dans le traitement de l'anxiété quelque soit son étiologie.

PROGRAMME

Partie 1 : Qu'est ce que l'hypnose?

- > Questionnaire avant formation.
- > Historique de l'hypnose et ses corrélats contemporains. Caractéristiques générales de l'hypnose éricksonienne. Définitions et éléments d'hypnothérapie éricksonienne.

Partie 2 : Applications pratiques des techniques éricksoniennes dans le traitement de l'anxiété.

Hypnose:

Techniques d'induction et de suggestion indirecte / Séquence d'acceptation/ Suggestion ouverte couvrant toutes les possibilités / Techniques de dissociation / Signaling / Questionnement / Suggestion composée / Suggestion négative / Suggestion intercontextuelle / Éléments de communication non-verbale / Lien et double lien, paradoxe / Distorsion subjective de l'écoulement du temps / Amnésie / Catalepsie/ Lévitatio / Régression en âge - Portrait chinois

Partie 3 : Suivi de la mise en oeuvre

- > Retour sur le questionnaire "avant formation". Bilan.
- > Retour sur la courte expérience de mise en pratique entre les deux modules de la formation. Réflexion sur les freins de la mise en oeuvre, discussion entre professionnels et projet d'amélioration.

MÉTHODES ET RESSOURCES PÉDAGOGIQUES

La formation comporte plusieurs étapes : l'analyse des pratiques, la mise à jour des connaissances et le suivi des améliorations.

Exposés théoriques, démonstrations, exercices collectifs et en petits groupes, bandes vidéo de Milton H. Erickson, de ses élèves et de différents congrès pourront être visionnées.

Des documents de travail (traductions, résumés des interventions, etc...) seront fournis ainsi qu'une bibliographie.

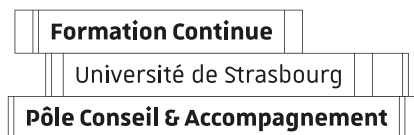
RESPONSABLE SCIENTIFIQUE

M. Eric SALVAT, Professeur associé, Centre d'Evaluation et de Traitement de la Douleur, Hôpitaux Universitaires de Strasbourg.

COORDINATEUR PÉDAGOGIQUE

M. Patrick BELLET, Médecin, Formateur agréé à l'hypnose éricksonienne et aux thérapies brèves, Vaison-la-Romaine.

Le pôle Conseil - Accompagnement



Optimisez votre parcours professionnel avec notre accompagnement personnalisé.

Notre équipe d'experts est là pour vous guider tout au long de votre parcours professionnel. Le Service Formation Continue (SFC) de l'université de Strasbourg propose un soutien sur mesure avant, pendant et après votre formation. Nous sécurisons vos parcours, augmentons vos chances de réussite et facilitons votre transition professionnelle grâce à des méthodes éprouvées et une expertise reconnue.

Nos services s'adressent aux personnes qui souhaitent :

- > Changer de métier ou de secteur
- > Évoluer professionnellement
- > Acquérir de nouvelles compétences
- > Valoriser leurs compétences
- > Sécuriser leur avenir professionnel
- > Suivre une formation continue
- > Valider leurs acquis d'expérience

Avec notre approche globale, nous vous soutenons à chaque étape pour maximiser vos chances de succès et assurer une transition professionnelle fluide.

Prenez RDV avec un conseiller.





Accompagnement à la Validation des Acquis de l'Expérience (VAE)



VALIDATION DES ACQUIS DE L'EXPÉRIENCE

Durée : 10h réparties sur 12 mois.

*Entrées et sorties permanentes.
Tarif : 2400€*

Lieu

*Cellule VAE
17 Rue du Maréchal Lefebvre
67100 Strasbourg*

Renseignements et inscriptions

*Matthieu DURAND
Tél : 03 68 85 86 00
vae@unistra.fr*

Nature et sanction de la prestation

*Cette action est une action de Validation des acquis de l'expérience.
Elle donne lieu au dépôt d'un dossier de VAE, qui sera soumis à un jury de VAE. Le jury de VAE décide de la validation totale, partielle ou du refus de validation du diplôme visé.*

PERSONNES CONCERNÉES

Personne ayant un projet d'évolution professionnelle, de reconversion ou de maintien dans l'emploi.

MODALITÉS D'ADMISSION

Cette prestation concerne toute personne pouvant justifier d'une expérience en lien avec le diplôme visé et ayant reçu un avis favorable du responsable scientifique du diplôme visé. Tous les diplômes de l'Université de Strasbourg, du DEUST au Doctorat, peuvent être obtenus via la VAE.

PRÉSENTATION ET OBJECTIFS

La prestation d'accompagnement vise à accompagner le candidat dans :

- > un travail d'analyse approfondi du parcours et des compétences mises en œuvre dans l'activité
- > la mise en regard des compétences acquises au regard du référentiel de compétences du diplôme visé
- > l'élaboration d'un dossier de demande de VAE de type et de niveau universitaire
- > la préparation à l'entretien avec le jury

COMPÉTENCES À L'ISSUE DE LA FORMATION

- > Renforcer et/ou développer ses champs de connaissances et de compétences
- > Développer sa réflexivité et sa professionnalité

PROGRAMME

- > 10h d'accompagnement individuel méthodologique réalisé par un accompagnateur VAE
- > Accès libre à une plateforme numérique de ressources VAE
- > Accès libre aux ressources documentaires de l'ensemble des bibliothèques, physiques et virtuelles, de l'université
- > Des ateliers thématiques complémentaires

MÉTHODES ET RESSOURCES PÉDAGOGIQUES

Les méthodes pédagogiques utilisées sont variées, elles relèvent notamment de l'autoformation accompagnée.

L'accompagnement est personnalisé, adapté aux besoins de chaque personne accompagnée. L'accompagnement est dispensé par des professionnels psychologues du travail ou experts en Ressources Humaines.

ORGANISATION - DÉROULEMENT

La prestation peut se réaliser en présentiel et/ou à distance, selon l'organisation souhaitée par le candidat.

RESPONSABLE SCIENTIFIQUE

L'accompagnement est coordonné par un référent de la Cellule VAE.

PLUS D'INFORMATIONS

Présentation du dispositif, information et téléchargement du dossier:
<https://sfc.unistra.fr/vae/valider-ses-acquis-dexperience-2/>

A		H		Prédésinfection	19
Anatomie normale et imagerie	10	Hygiène hospitalière	19	Projets de recherche numériques	8
Anxiété	21	Hypnose	20		
Approfondir l'imagerie par résonance magnétique	13			R	
B		I		Radiologie : le polytraumatisé	14
Bonnes pratiques de prédésinfection	19	Identité Numérique en Santé	8	Radiologie : tuberculose	17
		Imagerie de la tuberculose	17	Résonance magnétique	13
C		Imagerie par résonance magnétique	9,12,13	Résonance Magnétique Nucléaire	12
Communication en santé numérique	8	Ingénierie appliquée en IRM	9		
Compétences en santé numérique	8	Ingénierie de la formation	7	S	
Cybersécurité médicale	8	ingénierie pédagogique	7	Santé numérique	7,8
		Initiation à l'anatomie normale	10	Scanner	11
		IRM	9,12	Stérilisation	19
		IRM clinique	12,13		
D		M		T	
Désinfection	19	Manipulateur face à l'I.R.M.	12	Téléconsultation	8
Données de santé	8	Matériel thermosensible	19	Télésanté	8
Douleur	21	MERM	9	Traitement du matériel thermosensible	19
DU MIA IRM	9			Transformation numérique en santé	8
E		N		Traumatismes : le polytraumatisé en radiologie	14
e-santé	7	Numérique en santé	8	Tuberculose	17
Éthique en santé numérique	8	O		V	
F		Ostéosynthèse - rééducation	15	Validation des Acquis de l'Expérience (VAE)	23
Formateur à distance	7	Outils numériques en santé	8		
Formation de formateurs	7	P			
Fractures ostéosynthèse	15	Polytraumatisé en radiologie	14		

Ce catalogue est édité à 1 350 exemplaires en août 2024

Au service

Formation Continue

de *l'emploi* et des

Université de Strasbourg

compétences

Ouvert au public du lundi au vendredi
de **8h à 12h** et de **13h à 17h**

sfc-contact@unistra.fr

Site du Service Formation Continue : sfc.unistra.fr

Site de l'Université : unistra.fr